

品种

日评

苹果

1、库存数据统计, 钢联: 截至2023年12月20日, 全国主产区苹果冷库库存量为941.41万吨, 库存量较上周减少6.56万吨; 卓创: 截止到2023年12月21日全国冷库目前存储量约为870.18万吨, 去库存率为2.47%, 本周冷库单周出库量为7.52万吨。单周出货速度略高于上周, 全国出库量略高于去年同期。
2、元旦备货开始, 走货较上周继续加快, 但仍未见明显好转。产地备货氛围不强, 市场走货速度不快, 销售量有限, 市场好货价格维持稳定, 一般货价格偏弱, 价格行情呈现两极分化;
3、西部产区交割库交割意愿增强, 交割量开始增加, 市场尝试西部产区制作交割品;
4、西部产区库内过农货比例较大, 产区现货后市看跌情绪渐浓;
4、今年东西部产区普遍下树晚、入库晚, 部分产区出现质量问题(水烂和黑红点问题);
总结: 市场供给宽松, 短时间内市场需求暂未明显好转; 今年苹果商品率低, 东西部仓单成本均较高, 当前盘面价格不适合大量交货; 期货盘面短期随现货寻底阶段, 后市看多远月好货价格。
操作建议:
单边: 大趋势看多苹果远月合约: 8200多AP405合约(春节后现货需求淡季, 注意现货节奏)。
套利: 反套: 空AP03合约, 多AP05和约。
套保: 按仓单成本计算, 当前盘面不适合交货, 西部交割库尝试交货, 具体仓单成本不详。
期权: 买入AP405C9500, 最大亏损: 610元/手, 最大盈利: 无限。

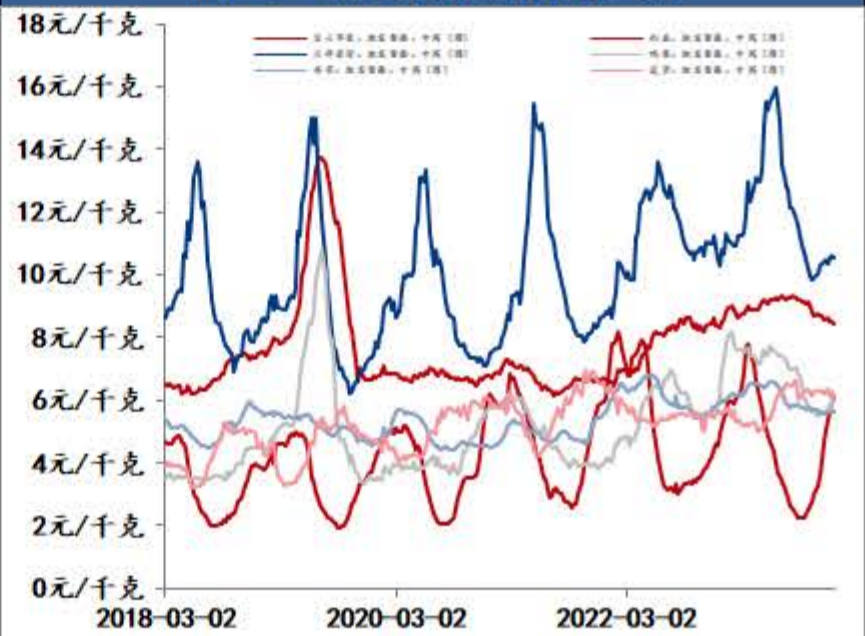
期现数据	项目: 苹果	数据 (元/吨)
现货价格	苹果: 一、二级: 纸袋80#: 市场价: 栖霞	8400
	苹果: 半商品: 纸袋70#: 市场价: 洛川	7600
期货价格	AP2401合约收盘价格	9073
	AP2405合约收盘价格	8389
	AP2410合约收盘价格	8379
基差	1月合约基差	1127
	4月合约基差	1811
	10月合约基差	1821
价差	1-5月价差	684
	5-10月价差	10
	10-1月价差	85
仓单成本	理论仓单成本	10200

主要数据图表

图一: 苹果80#一二级现货价格



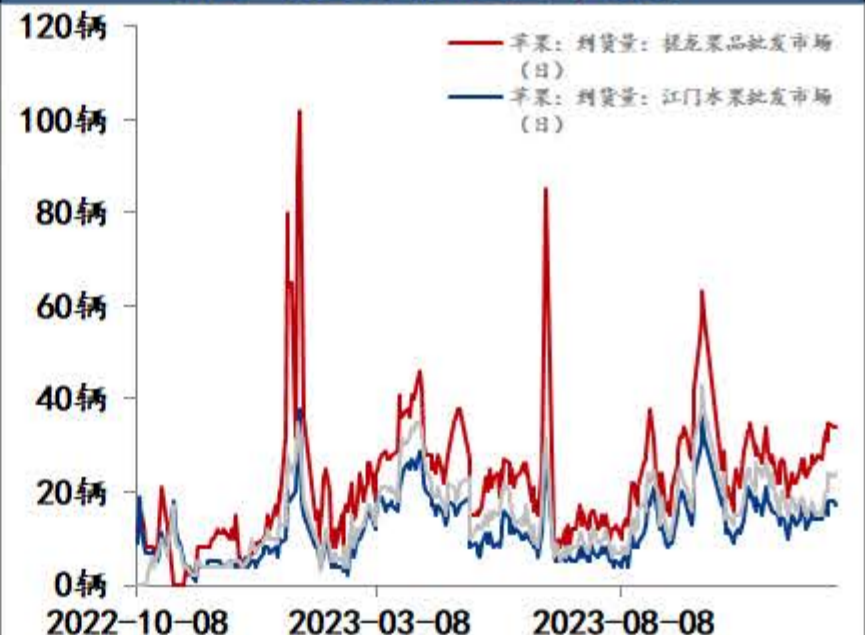
图二: 6种替代水果价格走势



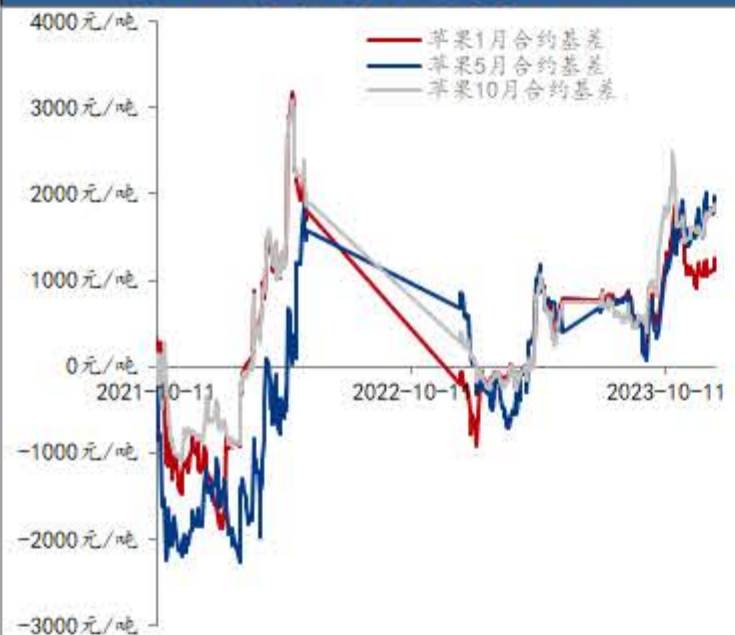
图三: 国内冷库苹果入库总量与剩余库存量



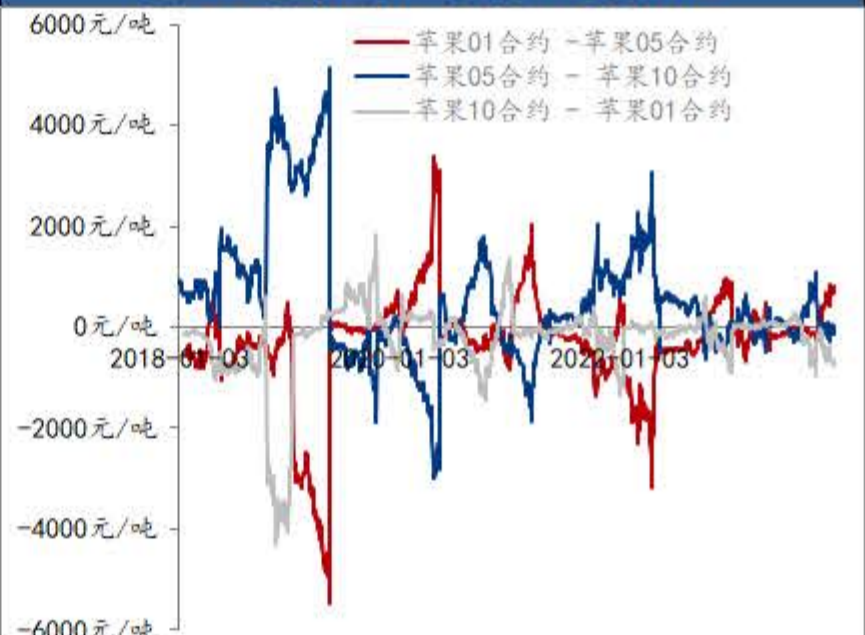
图四: 销区市场到货量(车数)



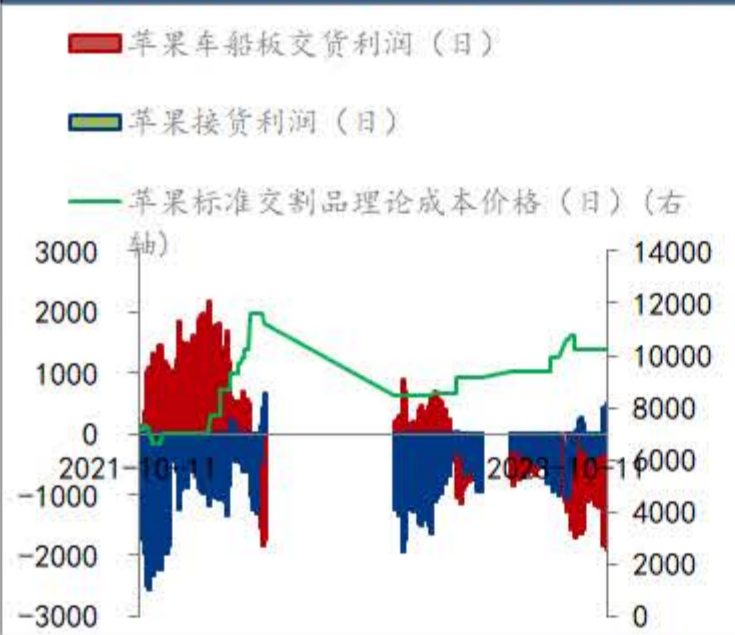
图五: 苹果期货主要合约基差



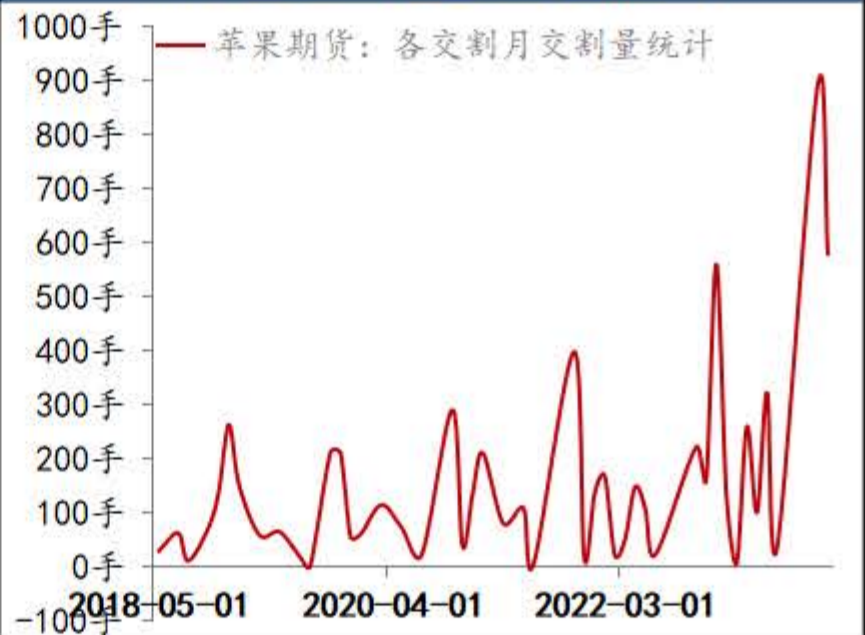
图六: 苹果期货主要合约月间价差



图七: 苹果仓单成本与交、接货利润



图八: 苹果期货各交割月交割量统计

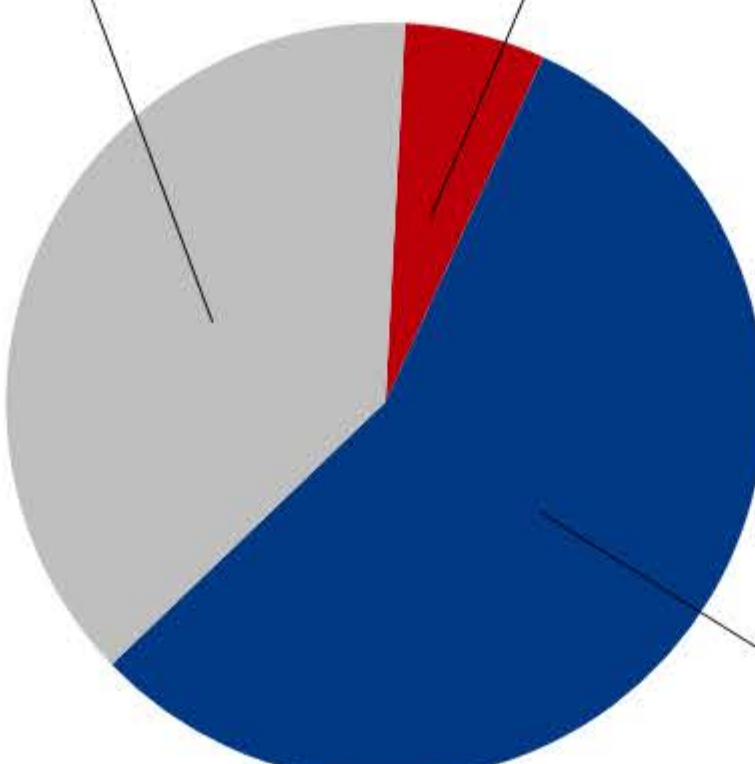


图九: 现货市场看涨、跌、平心态

现货市场心态

苹果: 看跌
比例: 中国
(周)
38%

苹果: 看升比例: 中国 (周)
6%



苹果: 看平比例:
中国 (周)
56%

资料来源: 钢联、wind、市场公开信息, 江海汇鑫期货整理

免责声明: 本报告的信息均来源于公开资料, 我公司对这些信息的准确性和完整性不作任何保证, 也不保证所包含的信息和建议不会发生任何变化。我们力求报告内容的客观、公正, 但报告中的任何观点、结论和建议仅供参考, 不构成操作建议, 投资者据此作出的任何投资决策与本公司和作者无关, 由投资者自行承担结果。