

品种

日评

苹果

1、春节备货第一周: 1月15-21日(前期), 出库数据: 钢联数据: 截至2024年1月17日, 全国主产区苹果冷库库存量为879.92万吨, 库存量较上周较上周减少22.83万吨。走货较上周继续加快;

2、关注库内果质量问题, 多产区冷库反映库内果苦痘、水烂情况发生;

3、本周产地已开始进行备货, 随着产地包装好的货陆续发往市场, 销区市场进入春节备货。

4、市场到货量稍有减少, 出货速度一般, 市场价格偏弱, 春节备货礼盒少量开始抵达市场, 但多数还在产地尚未发往市场;

5、陕西产区目前出库大致在2成左右, (其中果农货出库1-2成, 客商货出库3成左右);

6、甘肃产区目前出库大致在2-3成左右;

7、山西产区目前出库大致在1-2成左右;

8、山东产区目前出库大致在1成左右;

总结: 短期内库存无法有效消化, 礼盒需求不见好转, 年前行情预计偏弱, 年后关注质量问题。

操作建议:

单边: 短期内8000-8400区间震荡; 大趋势看多苹果远月; 前期多单, 止盈离场, 回调做多(持仓太低);

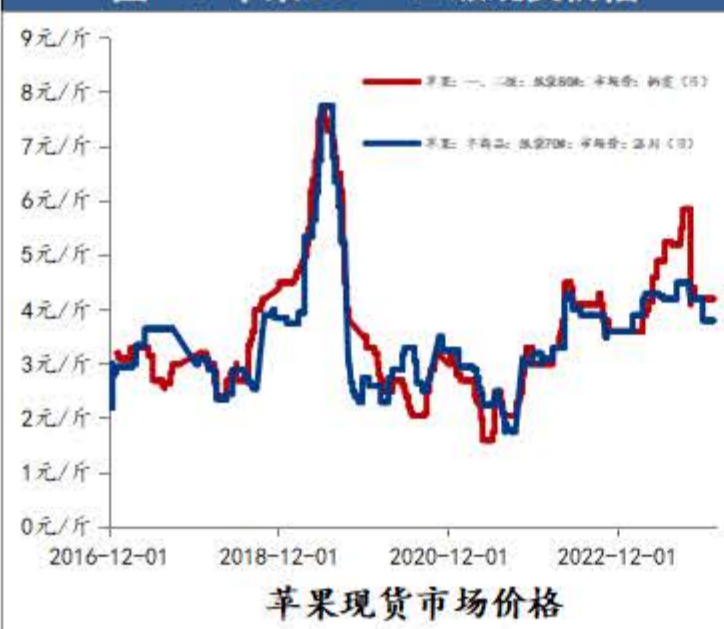
套利、套保: 无明显操作机会;

期权: 待盘面回调买入AP405C8000。

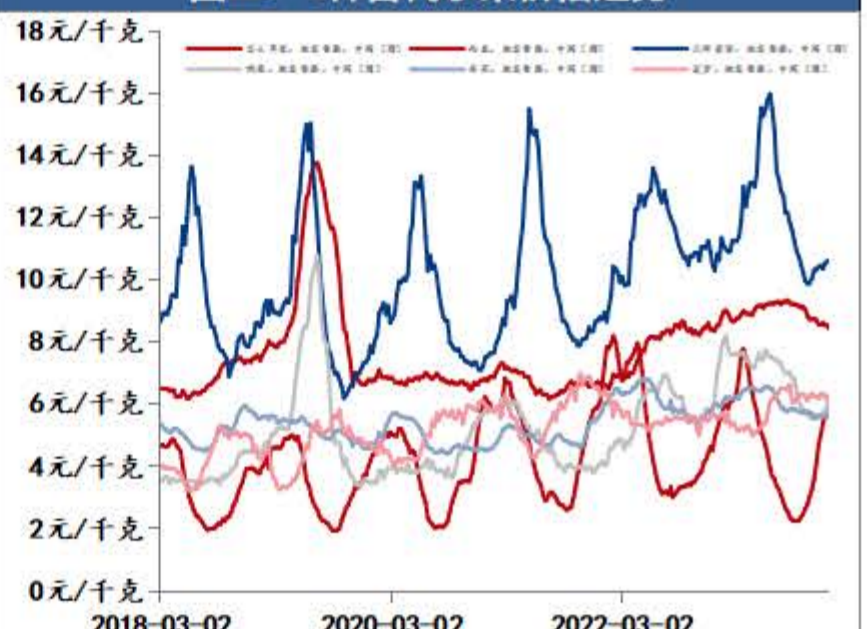
期现数据	项目: 苹果	数据 (元/吨)
现货价格	苹果: 一、二级: 纸袋80#: 市场价: 栖霞	8400
	苹果: 半商品: 纸袋70#: 市场价: 洛川	7600
期货价格	AP2501合约收盘价格	8162
	AP2405合约收盘价格	8356
	AP2410合约收盘价格	8371
基差	1月合约基差	238
	5月合约基差	44
	10月合约基差	29
价差	1-5月价差	155
	5-10月价差	10
	10-1月价差	209
仓单成本	理论仓单成本	10600 钢联测算 9200市场预估

主要数据图表

图一: 苹果80#一二级现货价格



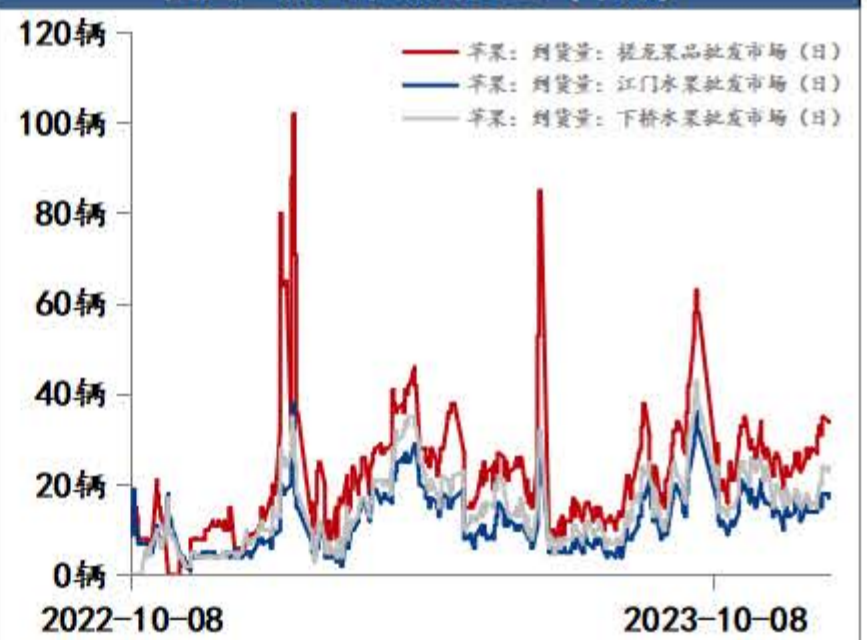
图二: 6种替代水果价格走势



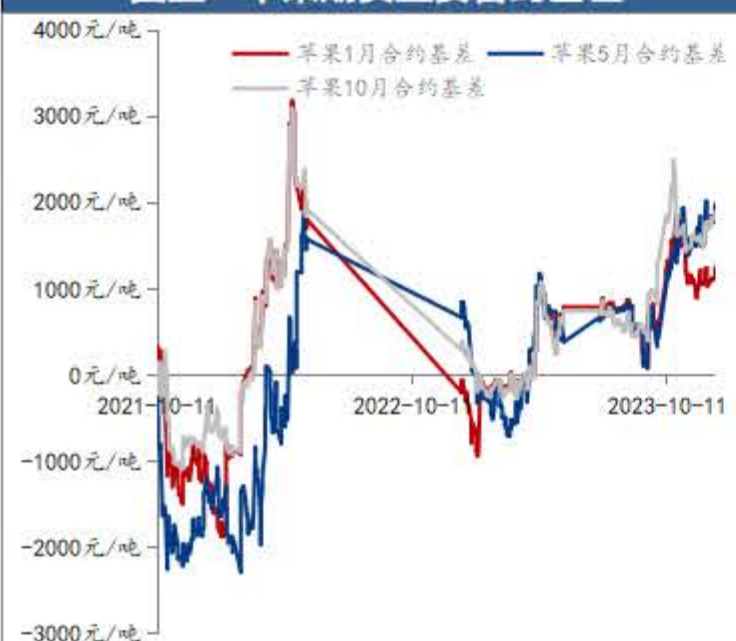
图三: 国内冷库苹果入库总量与剩余库存量



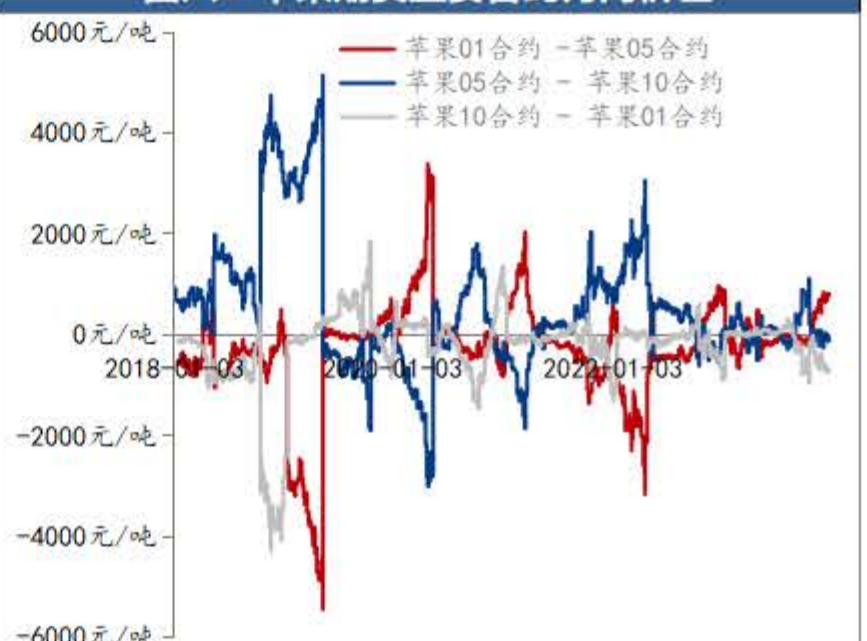
图四: 销区市场到货量 (车数)



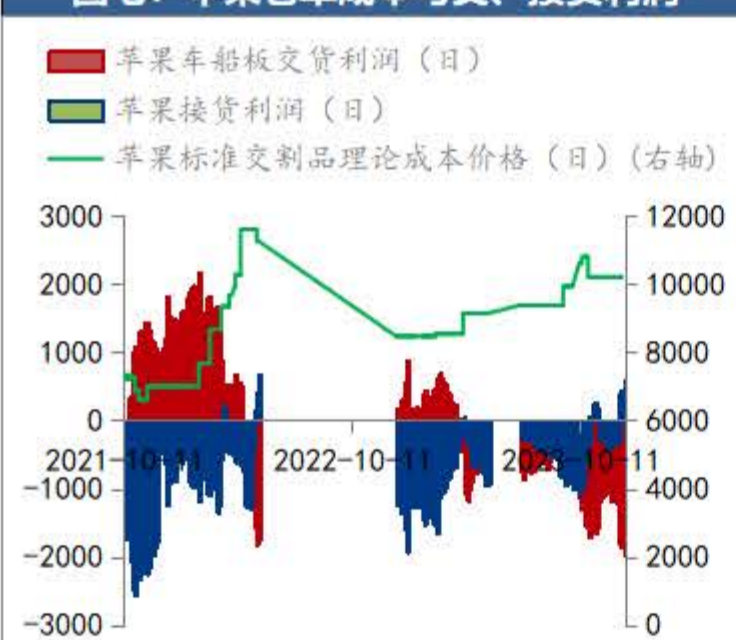
图五: 苹果期货主要合约基差



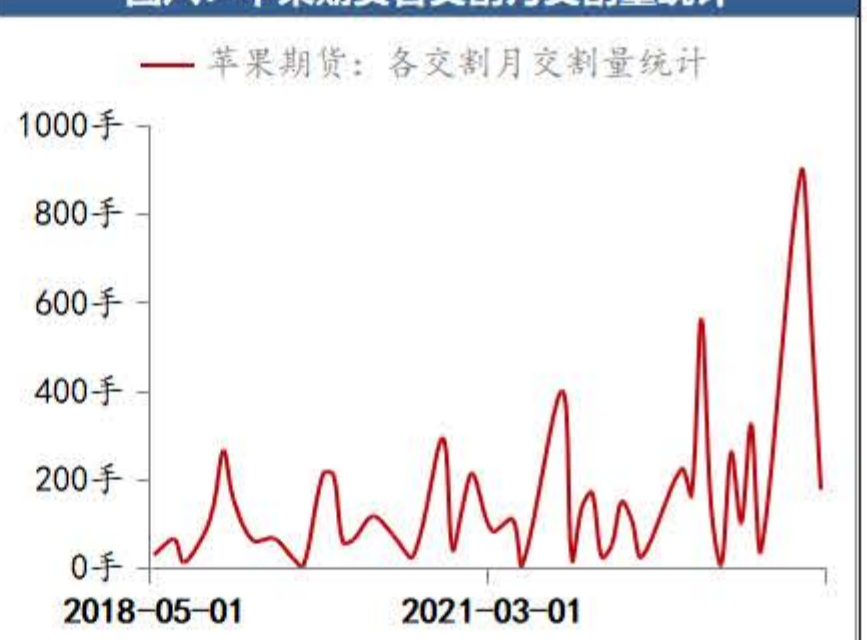
图六: 苹果期货主要合约月间价差



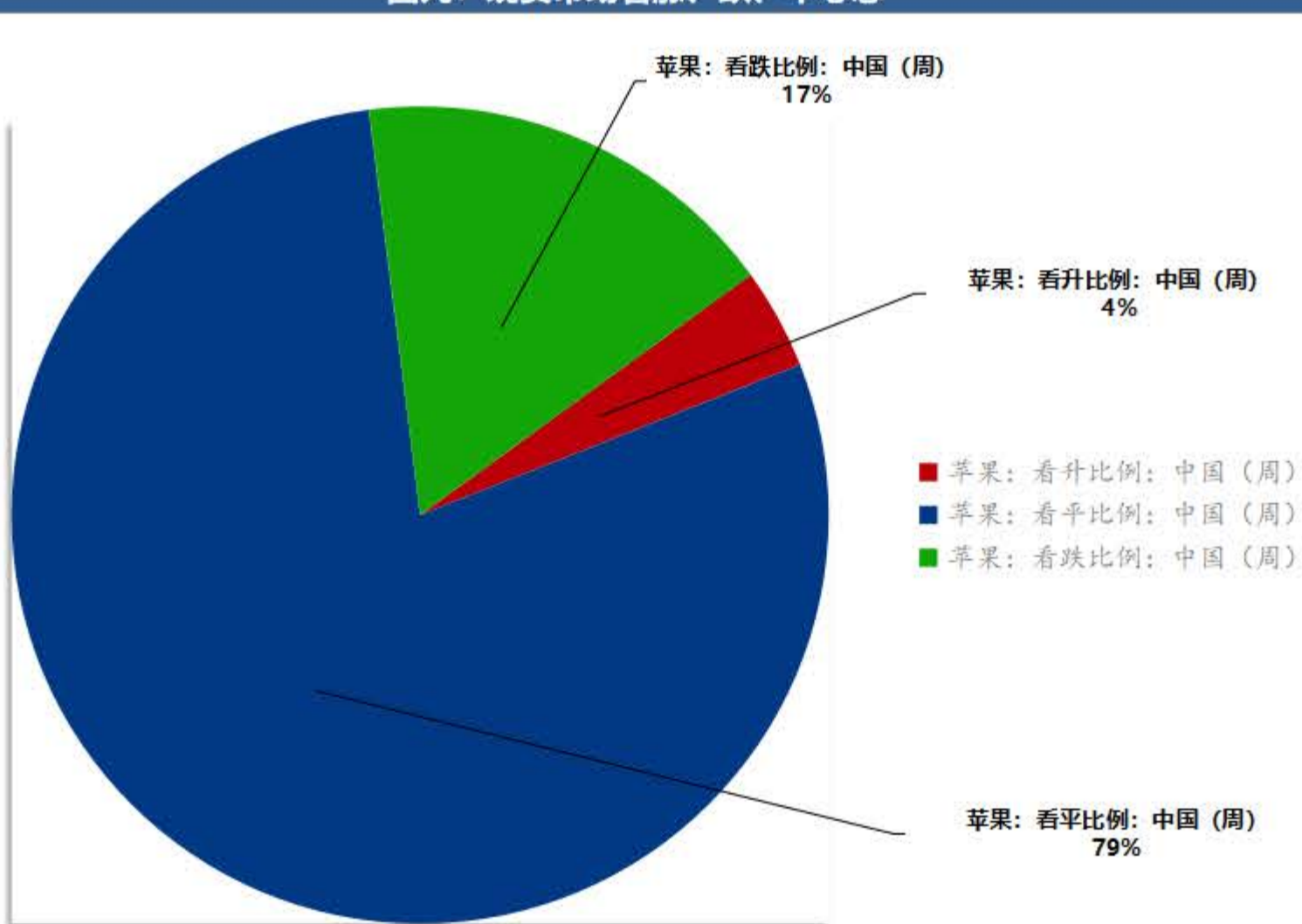
图七: 苹果仓单成本与交、接货利润



图八: 苹果期货各交割月交割量统计



图九: 现货市场看涨、跌、平心态



资料来源: 钢联、wind、市场公开信息, 江海汇鑫期货整理

免责声明: 本报告的信息均来源于公开资料, 我公司对这些信息的准确性和完整性不作任何保证, 也不保证所包含的信息和建议不会发生任何变化。我们力求报告内容的客观、公正, 但报告中的任何观点、结论和建议仅供参考, 不构成操作建议, 投资者据此作出的任何投资决策与本公司和作者无关, 由投资者自行承担结果。