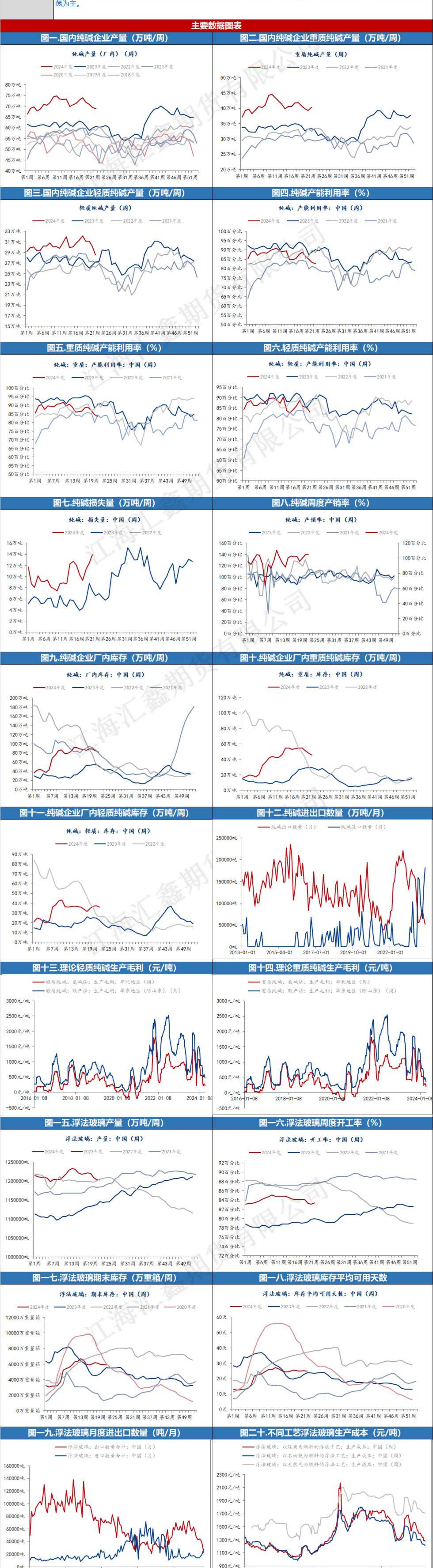


| 品种 | 纯碱、玻璃 |
|----|---|
| 供应 | 纯碱: 据隆众资讯, 截至5月30日, 纯碱整体开工率82.6%, 环比减少0.74个百分点。上周纯碱纯碱产量68.86万吨, 环比-0.89%。轻质碱产量28.56万吨, 环比减少1.62万吨。重质碱产量40.31万吨, 环比增加1万吨。从近期产量变化来看, 检修影响持续存在导致的产量变化是市场关注主要因素。预计本周纯碱产量将有回升, 压制纯碱上后半段价格。玻璃: 截止5月30日, 浮法玻璃行业平均开工率83.45%, 环比+0.28%; 浮法玻璃行业平均产能利用率84.65%, 环比持平。全国浮法玻璃日产量为17.2万吨, 与上一期持平。总产量120.33万吨, 环比持平, 同比+5.01%。整体看, 当前玻璃产量仍处于相对偏高位置。 |
| 需求 | 纯碱: 从产销率看, 上周达到105.1%。纯碱需求仍以刚需为主, 较为稳定。下游企业对高价纯碱仍有较强的抵触心理。当前纯碱产量下滑主要是检修季节导致, 随着生产企业检修完毕, 纯碱近两年提升的产能仍将压制纯碱价格。上述因素导致下游对高价纯碱抵触因素较强。玻璃: 从全国市场来看, 呈现出北强南弱现象, 从总需求变化看, 没有明显增量, 以刚需为主。房地产市场政策频出, 但更多是情绪影响, 后期从需求角度, 将受制于22-23年房地产行业开工率下降导致的需求下滑。 |
| 库存 | 纯碱: 截止2024年5月30日, 国内纯碱厂家总库存81.82万吨, 较上一期减少3.45万吨, 跌幅4.05%。其中, 轻质纯碱36.27万吨, 环比减少1.23万吨, 重质纯碱45.55万吨, 环比减少2.22万吨。在需求较为稳定的情况下, 近几周纯碱产量连续因检修因素下滑, 导致纯碱库存有小幅下降。玻璃: 截止到20240530, 全国浮法玻璃样本企业总库存5931.9万重箱, 环比-30.1万重箱, 环比-0.50%, 同比+6.81%。折库存天数25.0天, 较上期-0.1天; 上周全国浮法玻璃样本企业库存转为去库状态。企业库存下降更多是在玻璃价格低位, 市场中出现一定的投机需求。 |
| 价格 | 纯碱: 近期纯碱盘面价格呈现出高位震荡走势, 主力合约围绕2300点上下波动, 2300元/吨价格是现货市场重碱价格中核位置, 在产量受检修影响背景下, 纯碱价格短期易涨难跌, 而长期纯碱价格仍受制于长期的产能提升。当前价格缺乏明显交易机会, 建议暂时以观望为主。玻璃: 上周玻璃盘面价格高位震荡为主, 1700点价格略高于现货价格, 但当前市场宏观情绪偏多, 玻璃价格整体看, 仍处于近三年相对偏低位置, 做多性价比高于高空, 预计玻璃价格以1700点上下宽幅震荡为主。 |

主要数据图表



资料来源: 钢联、万得、隆众、文华财经、市场公开信息, 江海汇鑫期货整理

免责声明: 本报告的信息均来源于公开资料, 我公司对这些信息的准确性和完整性不作任何保证, 也不保证所包含的信息和建议不会发生任何变化。我们力求报告内容的客观、公正, 但报告中的任何观点、结论和建议仅供参考, 不构成操作建议, 投资者据此作出的任何投资决策与本公司和作者无关, 由投资者自行承担结果。